

ИНСТРУКЦИЯ ПО МОНТАЖУ И ЭКСПЛУАТАЦИИ

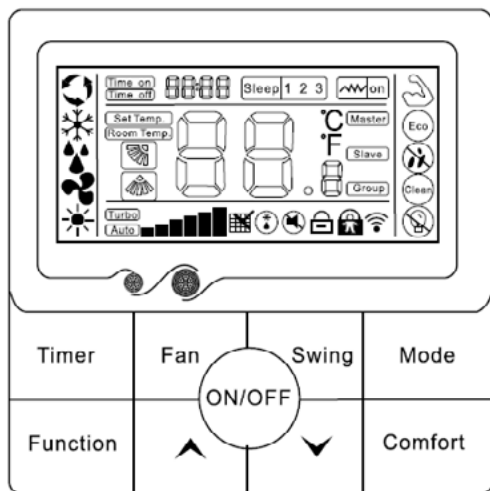
Проводной контроллер SYS ХК04А



Тщательно изучите данную инструкцию перед монтажом
и сохраняйте ее для использования в работе с оборудованием

Установку должен выполнять только опытный персонал!

С целью обеспечения простоты в обращении, внимательно изучите данное руководство и соблюдайте инструкции, данные в нем. Сохраняйте руководство в доступном месте с целью обращения к нему в случае необходимости.



Памятка по безопасному использованию

С целью обеспечения правильного использования устройства, изучите и неукоснительно соблюдайте данные комментарии.

Предупреждение	В случае несоблюдения требований предупреждения, существует большая вероятность несчастных случаев с летальным исходом, серьезных травм, пожара или нанесения ущерба собственности.
Примечание	В случае невыполнения профилактических мероприятий, существует большая вероятность неудовлетворительного функционирования устройства.

- Для установки устройства, обратитесь к местному поставщику или в местную сеть обслуживания, которые направят квалифицированный персонал, сертифицированный для установки кондиционеров воздуха. Пользователям категорически запрещается выполнять установку устройства.
- Перед выполнением обслуживания и перед чисткой, не забывайте выключать сетевой выключатель; запрещается мыть устройство водой, так как существует опасность поражения электрическим током.
- Запрещается прикасаться к устройству мокрыми руками – возможно поражение электрическим током.
- Запрещается разбрызгивать на устройство ядохимикаты, дезинфицирующие средства и огнеопасные материалы: в противном случае, возможен пожар или поломка устройств.
- Запрещается выполнять демонтаж панели дисплея вручную – возможно поражение электрическим током.
- Чистка: Протирайте устройство бумажным полотенцем; перед чисткой, нажмите и задержите на длительное время кнопку «Λ / V» – с целью блокировки.

Инструкции по установке

1. Выключите питание на фэнкойле.
2. Вставьте шлицевую отвертку в нижний паз проводного контроллера как показано на Рис. 1, и прокрутите ее, в результате чего откроется задняя крышка (если выполнять данные действия с большим усилием, можно повредить плату).

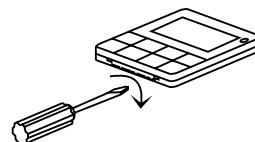


Рис 1.

3. Как показано на Рис. 2, закрутите 4 шт. винты *20 мм, которые поставляются в комплекте с задней крышкой на коробке 8 б; пропустите электропровод через заднюю крышку.

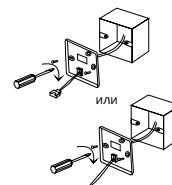


Рис 2.

4. После подключения соединительного провода к корпусу проводного контроллера в соответствии с Рис. 3, установите основной корпус, выполнив следующие действия:

- 1) Надавите на верхнюю часть основного корпуса, чтобы защелкнулось его крепление.
- 2) С небольшим усилием надавите на наклонную верхнюю часть, чтобы установить основной корпус (запрещается устанавливать горизонтально, т.к. можно легко повредить паз конструкции).

Установка аксессуаров

Проверьте комплектацию устройства

№.	Наименование	Количество
1	Проводной контроллер	1
2	Инструкции по монтажу и эксплуатации	1

Подготовьте следующие инструменты для установки

No.	Наименование	Количество	Примечание
1	Распред.коробка 86*86	1	Распределительная коробка общего назначения, встраиваемая в стену.
2	Изоляционная лента	1	Используется при прокладке проводки.
3	Большая крестовая отвертка	1	Для монтажа распределительной коробки
4	Малая шлицевая отвертка	1	Для демонтажа задней крышки проводного контроллера.

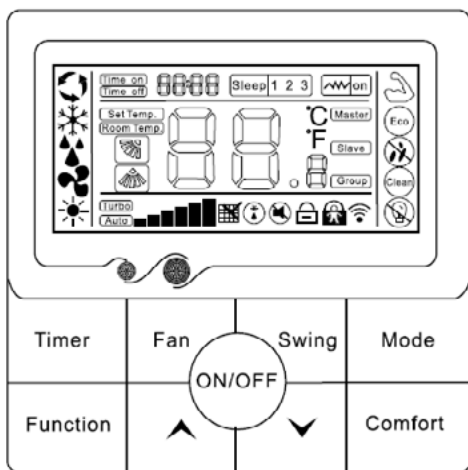
- Проводной контроллер представляет собой контур низкого напряжения. Запрещается подключать его непосредственно к высоковольтной линии и размещать вместе с проводами высоковольтной линии в одном кабелепроводе. Расстояние между ними должно составлять не менее 500 мм.

Технические характеристики

- Напряжение питания: 12В DC;
- Рабочая температура: 0°C~50°C;
- Влажность: RH20%~RH90%;
- Кнопки: сенсорные;
- Размеры (ШxВxГ):86x86x10.8 мм;

Основные функции


- Ввод с помощью 9 сенсорных клавиш;
- Тональный сигнал зуммера;
- Белая лампа подсветки ЖК+;
- Отображение неисправности главного контроллера;
- Датчик температуры окружающей среды;
- Прием сигналов от пультов дистанционного управления;



Примечание: Контроллер оборудован сенсорными кнопками. Чтобы проверить правильность работы, прикоснитесь к центральной части каждой кнопки.

- **Отображение функции «Защита от доступа детей»**
Чтобы задействовать функцию защиты от доступа детей, нажмите одновременно кнопки «▲/▼» — на протяжении времени более 5 секунд. На дисплее будет отображен символ «🔒». Когда функция включена, все остальные функции контроллера отключены (но, управление системой кондиционирования можно осуществлять с помощью пульта дистанционного управления). Выключение функции: Нажмите одновременно кнопки «▲/▼» на протяжении времени более 5 секунд или выключите устройство. Блокировка в таком случае, будет выключена (символ «🔒» не отображается).
- **Функция управления с помощью пульта дистанционного управления**
Проводной контроллер может осуществлять прием команд с пульта дистанционного управления. Включите устройство с помощью пульта дистанционного управления. В таком случае, проводной контроллер будет работать в соответствии с функциями, настраиваемыми на пульте дистанционного управления, а также, отображать соответствующие режимы работы;
- **Датчик комнатной температуры проводного контроллера**
Если проводной контроллер оборудован датчиком комнатной температуры и, если датчик не поврежден, значение комнатной температуры, установленное датчиком контроллера и текущее значение температуры, передаются на печатную плату устройства. Если на проводном контроллере не предусмотрен датчик комнатной температуры или, если датчик поврежден, — измерение комнатной температуры будет выполняться посредством датчика температуры самого модуля.
- **Отображение неисправности**
В случае неисправности устройства, вместо времени, на дисплее будет мигать код неисправности; режим работы дисплея: Ег: ММ (ММ — код неисправности, см. в руководстве на соответствующее изделие).
- **Отображение функции «Защита»**
Когда устройство заблокировано с централизованного пульта управления, на дисплее проводного контроллера будет отображаться символ «🔒».
- **Отображение функции «Тихий режим»**
При переходе устройства в тихий режим работы, на дисплее контроллера отображается пиктограмма «🔇». При выключении данного режима, пиктограмма не отображается. Примечание: На устройстве, на котором не предусмотрена такая функция, также можно установить тихий режим — с помощью проводного контроллера, но в таком случае, будет отображаться режим пониженной интенсивности обдува. Пиктограмма «🔇» отображаться — не будет.
- **Отображение функции «Возврат масла / Разморозка»**
При работе устройства в режиме Возврат масла или Разморозка, на дисплее проводного контроллера отображается символ «🔻». Символ перестанет отображаться по окончании работы данного режима.

• Отображение функции «Очистка сетчатого фильтра»

Функция напоминания очистки сетчатого фильтра: устройство может регистрировать время работы устройства и, по достижении времени, заданного пользователем, напомнит о необходимости выполнить очистку фильтра, чтобы избежать его забивание и предотвратить ухудшение нагрева/охлаждения, ложные срабатывания защиты, распространение болезнетворных бактерий и другие проблемы. По достижении установленного времени, на проводном контроллере будет отображена пиктограмма «». Нажмите на пять секунд кнопку «Таймер»: после этого, напоминание будет сброшено и пиктограмма не будет отображаться на дисплее. В результате нажатия, на устройство будет направлен сигнал сброса очистки сетчатого фильтра.

• Дисплей выбора отображения градусов по Цельсию и Фаренгейту

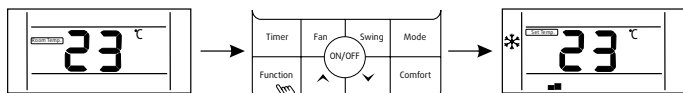
При включении функции отображения градусов по Цельсию, на дисплее будет отображаться температура в градусах по Цельсию. При включении функции отображения температуры в градусах по Фаренгейту, на дисплее проводного контроллера будет отображаться температура в градусах по Фаренгейту, соответственно.

Инструкции по эксплуатации

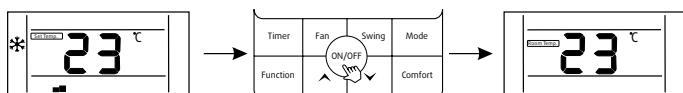
• Кнопка ВКЛ./ВЫКЛ.

Включение и выключение устройства выполняется с помощью кнопки «ВКЛ./ВЫКЛ.»

1. Во время работы проводного контроллера, пользователь может настраивать с его помощью режимы работы, скорость вентилятора, начальную температуру, специальные функции и другие параметры.



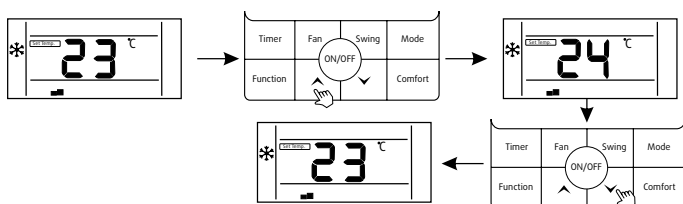
Когда устройство находится в режиме ожидания, на дисплее проводного контроллера отображается температура внутри помещения (комнатная температура). Другие данные не отображаются.



• Кнопки ▲/▼

Температура, настройка времени, выбор функции.

1. Чтобы увеличить или уменьшить температуру на 1°C, во время работы устройства нажмите кнопку «▲» или «▼».



В режимах COOL, DRY и HEAT (охлаждение, осушение и обогрев), температуру можно настраивать в диапазоне 16°C ~ 32°C. В поле «Set temp» дисплея контроллера будет отображаться установленная температура.

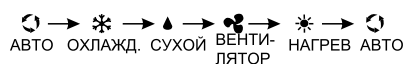
2. Чтобы выбрать нужную функцию, в режиме выбора функций, нажмите

КНОПКУ «▲» или «▼»;

3. Чтобы установить таймер, в режиме таймера установите время отсчета – с помощью кнопок «▲» или «▼».

• Настройка режима

Во время работы устройства, нажмите кнопку «MODE»: последовательность переключения режимов работы выполняется в следующем порядке:

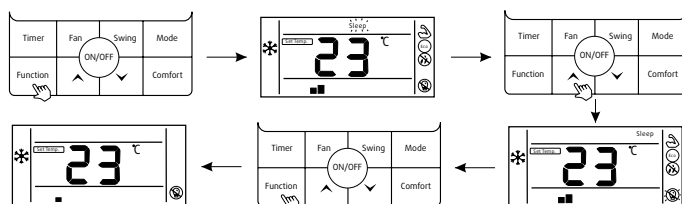


Изначально, во всех режимах установлена начальная температура 24°C.

В режиме «FAN» нельзя выполнять настройку температуры и автоматическую регулировку потока воздуха.

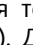
• Регулировка скорости потока воздуха


Во время работы устройства, нажмите кнопку «FAN». При каждом нажатии на кнопку, выполняется переключение скорости вентилятора, в следующем порядке:

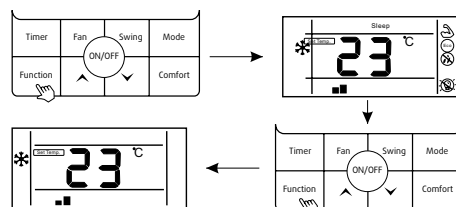


Выключить функцию светоопределения:

1. Если включена функция определения света, нажмите кнопку «Function», чтобы перейти к интерфейсу выбора функций.

2. Нажмите кнопку «▲» или «▼», чтобы перейти к функции определения света. При переходе к функции, начнет мигать пиктограмма «».

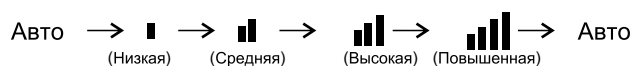
3. Снова нажмите кнопку «Function», чтобы отключить функцию определения света: при этом, пиктограмма «» перестанет отображаться.



3 скорости вращения вентилятора:



4 скорости вращения вентилятора:

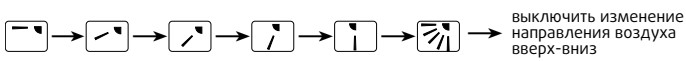


В режиме вращения вентилятора «turbo», на дисплее отображается пиктограмма (turbo + самая высокая скорость вентилятора).

• Настройка изменения потока воздуха:

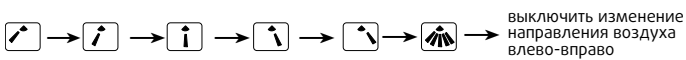
1. Только для устройств, оборудованных функцией изменения потока воздуха вверх и вниз:

Чтобы перейти к функции или отменить постоянное изменение потока воздуха вверх и вниз, во время работы устройства, нажмите кнопку «Swing». При переходе в режим включения изменения потока воздуха, отображается пиктограмма . Когда функция выключена – пиктограмма выключена. Если на устройстве предусмотрена функция установки положения направления потока воздуха, нажмите кнопку «Swing», чтобы отрегулировать угол направления потока воздуха, в следующей последовательности:



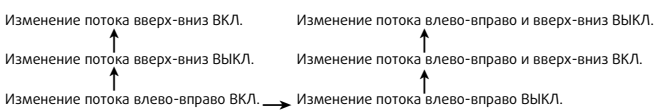
2. Только для устройств, оборудованных функцией изменения потока воздуха влево-вправо:

Чтобы перейти к функции или отменить постоянное изменение потока воздуха влево-вправо, во время работы устройства, нажмите кнопку «Swing». При переходе в режим включения изменения потока воздуха, отображается пиктограмма . Когда функция выключена – пиктограмма выключена. Если на устройстве предусмотрена функция установки положения направления потока воздуха, нажмите кнопку «Swing», чтобы отрегулировать угол направления потока воздуха, в следующей последовательности:



3. Для устройств, оборудованных функцией изменения потока воздуха влево-вправо и вверх-вниз:

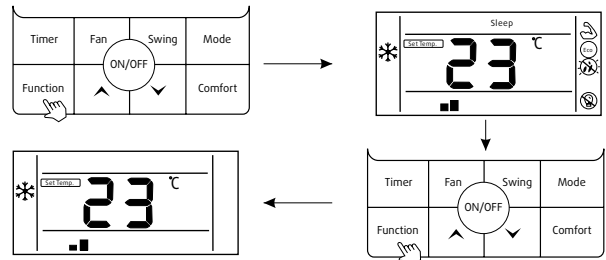
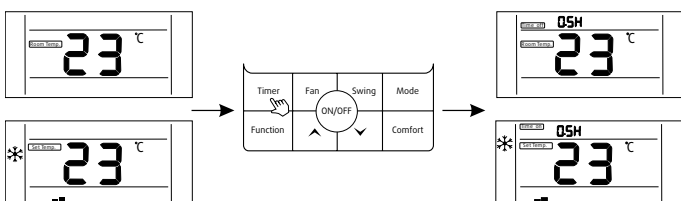
Нажмите кнопку «Swing», переключение режима изменения потока воздуха будет переключаться в следующей последовательности:



• Функция таймера

Пользователи могут установить время выключения, когда устройство выключено и, установить время включения, — когда устройство находится в режиме ожидания.

1. Нажмите кнопку «Timer», когда устройство выключено: на дисплее контроллера будет отображена пиктограмма «Time off». При этом можно установить время выключения; когда устройство находится в режиме ожидания, на дисплее будет отображаться пиктограмма «Time on» и, можно установить время включения устройства.



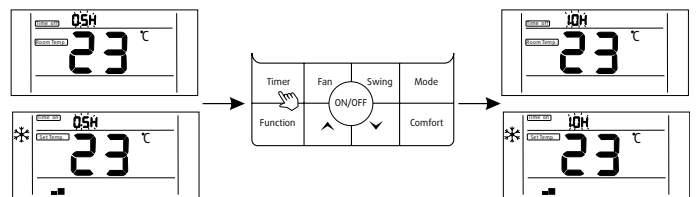
• Настройка функции светочувствительности

Функция светочувствительности: обнаружение включения и выключения искусственного освещения в помещении и переключение вентилятора на низкую скорость работы при выключении искусственного освещения, что может уменьшить шум и создать комфортные условия для сна пользователей.

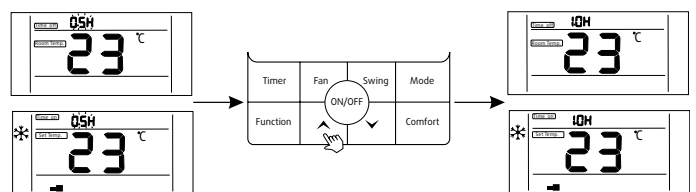
Переход к функции светочувствительности:

1. Во время работы устройства, нажмите кнопку «Function», чтобы перейти в интерфейс выбора функции.
2. Нажмите кнопку «▲» или «▼», чтобы перейти к функции светочувствительности; при этом начнет мигать пиктограмма .
3. Снова нажмите кнопку «Function», чтобы перейти к настройке функции светочувствительности: теперь пиктограмма будет отображаться постоянно.
4. Когда функция светочувствительности включена, при выключении искусственного света и его отсутствии на протяжении последующих 20 минут, устройство автоматически перейдет в режим ожидания. При включении искусственного освещения и следующие 20 минут, устройство включится и будет работать на установленной скорости вентилятора.

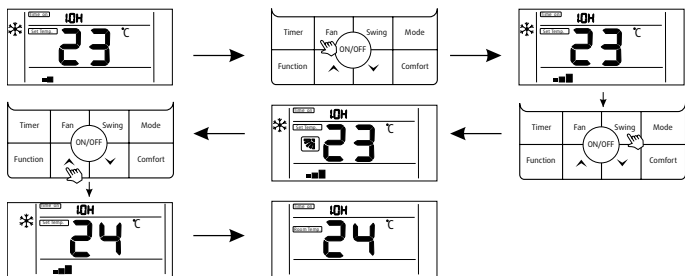
2. После перехода в интерфейс настройки таймера, время таймера, установленное по умолчанию, составляет 0,5 ч. Нажмите кнопку «▲» или «▼», чтобы установить нужное время. Если кнопка не нажата на протяжении 10 секунд, установка времени будет отменена, после чего устройство вернется в состояние работы без таймера.



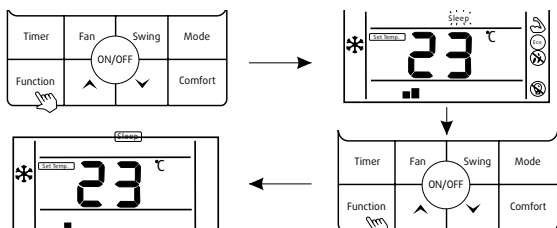
3. После установки времени таймера, снова нажмите кнопку «Timer», чтобы подтвердить выполненное действие. Настройка таймера выполнена успешно и панель времени прекратит мигать.



4. После установки функции «Timer On» (таймер включения), можно настроить скорость вентилятора, режим работы, температуру и угол направления потока воздуха. Если операции не выполняются на протяжении 10 секунд, будет отображен экран режима ожидания.

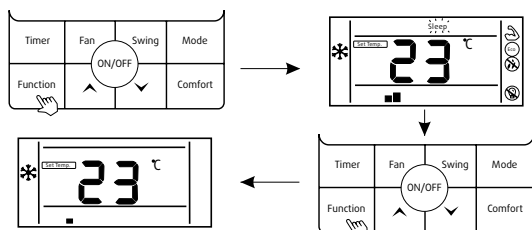


5. Диапазон настройки таймера: от 0,5 до 24 часов. Нажмите кнопку «▲» или «▼» один раз. Время таймера, соответственно будет уменьшено или увеличено на 0,5 часа. В случае установки таймера на время более 10 часов, нажмите кнопку «▲» или «▼» один раз. При этом, время будет уменьшаться или увеличиваться на один час.
6. Нажмите кнопку «Timer» или кнопку «ВКЛ./ВЫКЛ.», чтобы выйти из режима «TimerON» или «TimerOFF».



Выключение функции «сон»:

1. Когда функция «сон» включена, нажмите кнопку «Function», чтобы перейти в интерфейс выбора функций.
2. Нажмите кнопку «▲» или «▼», чтобы включить функцию «сон». При этом начнет мигать пиктограмма [Sleep].
3. Снова нажмите кнопку «Function», чтобы отключить функцию «сон».



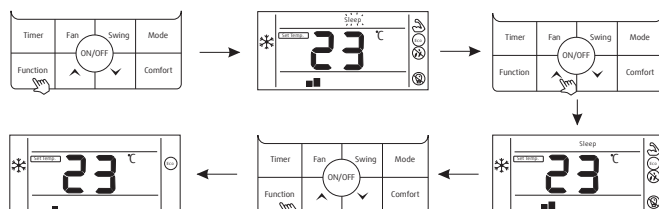
Описание функций

Проводной контроллер является многофункциональным устройством; работа отдельных функций контроллера зависит от функций оборудования, с которым он используется.

Примечание: Чтобы выйти в стандартный рабочий интерфейс устройства, в интерфейсе настройки функций просто нажмите любую кнопку – Таймер, Вентилятор, Изменение потока воздуха, Режим, ВКЛ./ ВЫКЛ. Если на протяжении 10 секунд не выполняются никакие операции, можно выйти из интерфейса.

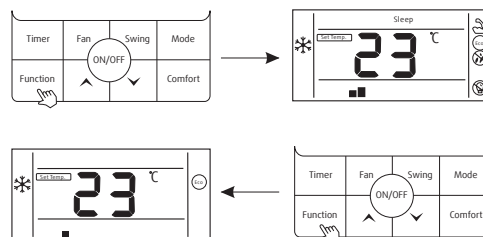
Включение функции «ECO»

1. Во время работы устройства, нажмите кнопку «Function», чтобы перейти в интерфейс выбора функции.
2. Нажмите кнопку «▲» или «▼», чтобы перейти к функции «ECO», при этом начнет мигать пиктограмма «Eco».
3. Снова нажмите кнопку «Function», чтобы подтвердить выбор ECO-режима, при этом пиктограмма «Eco» будет отображаться постоянно.



Выключение функции «ECO»:

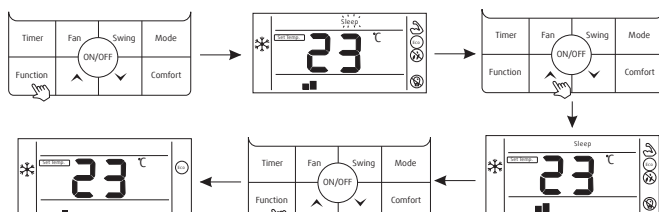
1. Когда функция «ECO» включена, нажмите кнопку «Function», чтобы перейти в интерфейс выбора функций.
2. Нажмите кнопку «▲» или «▼», чтобы перейти к настройке функции. После этого, пиктограмма начнет мигать.
3. Нажмите кнопку «Function», в результате чего функция будет выключена и пиктограмма перестанет отображаться.



Включение функции «Защита от плесени»

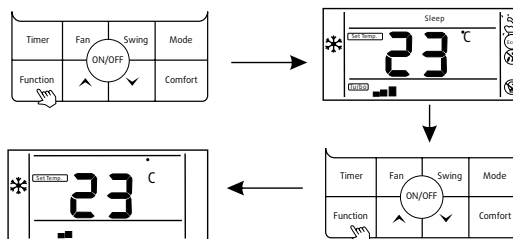
Функция защиты от плесени: после выключения кондиционер автоматически просушивает испаритель внутреннего блока во избежание образования плесени.

1. Во время работы устройства в режиме «COOL» или «DRY», нажмите кнопку «Function», чтобы перейти в интерфейс выбора функции.
2. Нажмите кнопку «▲» или «▼», чтобы перейти к настройке функции. После этого, пиктограмма начнет мигать.
3. Снова нажмите кнопку «Function», чтобы подтвердить выбор функции защиты от плесени, при этом пиктограмма «Mould» будет отображаться постоянно.



Выключение функции защиты от плесени:

1. Когда функция защиты от плесени включена, нажмите кнопку «Function», чтобы перейти в интерфейс выбора функций.
2. Нажмите кнопку «▲» или «▼», чтобы перейти к настройке функции. После этого, пиктограмма начнет «☼» мигать.
3. Нажмите кнопку «Function», в результате чего функция будет выключена и пиктограмма перестанет отображаться.



Примечание: На устройствах без функции «Turbo», также можно включить эту функцию посредством проводного контроллера. При этом, вентилятор будет вращаться с большой скоростью, но пиктограммы «☼» и «[Turbo]» отображаться не будут.

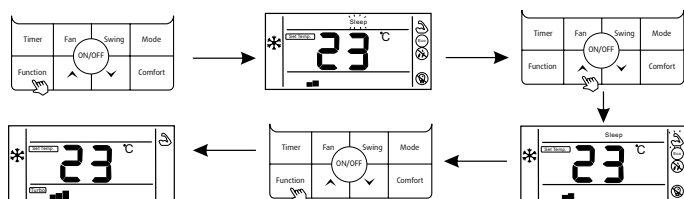
Переход к функции: Нажмите кнопку настройки функций, чтобы перейти к интерфейсу выбора функции; нажмите кнопку «▲» или «▼», чтобы выбрать функцию, — в результате чего начнет мигать соответствующая пиктограмма. Затем, снова нажмите кнопку «Function», чтобы подтвердить выбор функции. **Выключить функцию:** Нажмите кнопку «Function», чтобы перейти к интерфейсу выбора функций; нажмите кнопку «▲» или «▼», чтобы выбрать функцию, — в результате чего начнет мигать соответствующая пиктограмма; повторно нажмите кнопку «Function», чтобы выключить функцию.

• Включение функции «Turbo»

Функция «Turbo»: В режиме «Turbo», вентилятор будет работать на сверхвысокой скорости, в результате чего достигается ускоренный эффект охлаждения или обогрева.

Включение функции «Turbo»:

1. Во время работы устройства в режиме охлаждения или нагрева, нажмите кнопку «Function», чтобы перейти в интерфейс выбора функций.
2. Нажмите кнопку «Л» или «V», чтобы перейти в функцию «Turbo». При этом, начнет мигать пиктограмма «☼».
3. Нажмите кнопку «Function», чтобы подтвердить включение функции «Turbo». При этом, будет отображена пиктограмма «☼» и скорость вращения вентилятора (пиктограмма [Turbo] и самой высокой скорости вращения вентилятора).



Выключение функции «Turbo»:

1. Когда функция «Turbo» включена, нажмите кнопку «Function», чтобы перейти в интерфейс выбора функций.
2. Нажмите кнопку «Л» или «V», чтобы перейти к настройке функции. После этого, пиктограмма начнет «☼» мигать. Нажмите кнопку «Function», в результате чего функция будет выключена и пиктограмма перестанет отображаться.

• Настройка функции «сон»

Функция «сон»: Внутренний модуль будет работать в соответствии с кривой температуры, заданной для работы в режиме «сон» и, создавать комфортную среду и улучшать качество сна.

Включение функции «сон»:

1. Во время работы устройства, нажмите кнопку «Function», чтобы перейти в интерфейс выбора функций.
2. Нажмите кнопку «Л» или «V», чтобы перейти в интерфейс выбора функций. При этом начнет мигать пиктограмма «☼».
3. Нажмите кнопку «Function», чтобы включить функцию «сон» и при этом, загорится пиктограмма «☼».

www.syscool.ru
www.systemair-ac.ru

Оборудование сертифицировано: 